

**КРАЕВОЕ ГОСУДАРСТВЕННОЕ БЮДЖЕТНОЕ УЧРЕЖДЕНИЕ
ДОПОЛНИТЕЛЬНОГО ОБРАЗОВАНИЯ «АЛТАЙСКИЙ КРАЕВОЙ ЦЕНТР
ДЕТСКОГО ОТДЫХА, ТУРИЗМА И КРАЕВЕДЕНИЯ «АЛТАЙ»**

**Квест-экскурсия
«Серебряный след»**

**Овсиевская Ирина Николаевна,
старший методист**

+79069655765

**Чернущенко Ангелина Александровна,
методист**

+79967093662

**Побоккина Татьяна Владимировна,
методист**

+79130822205

**Адрес: 656008 г. Барнаул, ул. Гоголя, 183
КГБУ ДО «Алтайский краевой центр
детского отдыха, туризма и краеведения
«Алтай»**

Пояснительная записка

Квест-экскурсия – представляет собой комбинацию классической экскурсии и игры. Экскурсия – это организованное посещение достопримечательностей. Квест – это интерактивная игра, в которой участники должны решить различные логические задачи, научиться работать с информационными ресурсами, осуществлять поиск необходимой информации и грамотно её применить.

В современных условиях актуальным является организация квеста-экскурсии с использованием информационных технологий (интернет, геолокационные карты, мессенджеры).

Новизна, актуальность. Развитие современных подходов к реализации краеведческого образования – одна из актуальных задач, определенных Губернатором Алтайского края в образовательной инициативе «Люби свой край». Изучение истории родного города с помощью использования инновационных технологий повышает интерес школьников.

Современный мир невозможно представить без гаджетов, активно используемых детьми и молодежью. Общение и обмен информацией, зачастую проходит в мессенджерах. В связи с чем, использование приложения WhatsApp для трансляции заданий квеста, дополнительной информации (подсказок), исторических справок, закодированных в QR-кодах, является актуальным.

Новизна квест-экскурсии заключается в использовании возможностей современных информационных технологий в целях изучения истории края.

Цель: изучение в интерактивной форме с использованием современных информационно-коммуникационных технологий горнозаводского периода развития города Барнаула.

Задачи:

- знакомство с объектами историко-культурного наследия города, относящимися к рассматриваемому периоду;

- использование гаджетов и возможностей мессенджера WhatsApp в образовательных целях.

Область применения методического материала.

Материал квест-экскурсии может быть использован для проведения:

- уроков краеведения для школьников города Барнаула;
- занятий, организованных в рамках внеурочной деятельности;
- интерактивной экскурсии для обучающихся.

Возраст обучающихся, на который рассчитан методический материал:

школьники в возрасте от 12 лет. Квест – экскурсия может быть организована как для 1 человека, так и для группы, оптимальное количество участников 8 человек.

Срок реализации. Квест-экскурсия проводится в течение года.

Продолжительность квест-экскурсии -1 час.

Формы, методы и условия реализации.

Форма проведения: квест-экскурсия.

Методы: словесный, метод интерактивного взаимодействия ведущего-экскурсовода и обучающихся – участников квеста.

Условия реализации.

Кадровые: ведущий-экскурсовод.

Материально-технические: наличие в группе участников, как минимум, 1 смартфона с установленным приложением WhatsApp.

Организация квест-экскурсии.

Ведущий -экскурсовод:

- дает историческую справку о предыстории возникновения Барнаула;
- проводит инструктаж по технике безопасности;
- обсуждает с участниками правила игры;
- создает группу участников в приложении WhatsApp;
- последовательно выставляет задания в группу в приложение WhatsApp.

Участники квеста, работая сообща, выполняют задание квеста, делают селфи на фоне исторического объекта и выставляют в приложении WhatsApp, получают QR коды с историческими справками, а затем - следующее задание. После выполнения всех заданий участники сообща отвечают на вопросы теста и результаты отправляют ведущему – экскурсоводу.

Тематическое содержание. Интерактивное изучение достопримечательностей города Барнаула, относящихся к горнозаводскому периоду через выполнение заданий, представленных в двух локациях (Приложение 1-13).

Первая локация объединяет задания (1-4), связанные с объектами, составляющими ансамбль Демидовской площади – это 3 здания, период постройки которых относится к началу XIX века здание горного госпиталя, горного училища, богадельни и собственно Демидовского столпа, возведенного к 100 - летию горного дела на Алтае.

Вторая локация – задания (5-11), относящиеся к объектам, расположенным на улице Ползунова, посвящена изучению 7 объектов, расположенных на улице Ползунова – это здания канцелярии Колывано-Воскресенского завода, инструментального магазина заводоуправления, заводской тюрьмы, горной аптеки и городского парка, бывший аптекарский огород.

Таким образом, за время квеста-экскурсии участники получают информацию об 11 объектах историко-культурного наследия города, объединенных единым хронологическим периодом первая половина 18-середина 19 века и темой.

Результаты апробации.

Квест-экскурсия «Серебряный след» была разработана в мае 2019 года и проведена с группами учащихся 7-8 классов школ города Барнаула. В экскурсии-квесте приняли участие 5 групп школьников по 12 человек. (Приложение 16). По итогам квеста - экскурсии участники выполнили тест и получили сертификаты (Приложение 14).

Ожидаемые /полученные/ результаты.

После выполнения заданий квеста-экскурсии школьники будут

знать:

- историю горнозаводского периода развития г. Барнаула;
- объекты историко-культурного наследия города, относящиеся к рассматриваемому периоду.

уметь:

- использовать гаджеты в образовательных целях;
- ориентироваться по картам;
- анализировать и обобщать полученную информацию;
- работать в команде;
- принимать согласованные решения.

Оценочные материалы.

Тест

1. Имя какого известного инженера носит улица, на которой расположена Главная чертежная Алтайского горного округа (И.И. Ползунова)
2. Входит ли здание Горной аптеки в архитектурный ансамбль Демидовской площади (нет)
3. Верно ли утверждение, что в здании химической лаборатории, расположенной на улице Ползунова, сейчас располагается Музей камня (нет)
4. В честь какого события был возведен Демидовский столп? (100-летие горного дела на Алтае)
5. Как часто Акинфий Демидов посещал Барнаульский сереброплавильный завод? (Демидов никогда не был на Алтае)

Перечень источников:

1. Вопросы археологии и истории юга Западной Сибири: материалы всероссийской научно-практической конференции, посвященной 90-

- летию со дня рождения заслуженного деятеля науки РФ, профессора А.П. Уманского. – Барнаул: АлтГПА, 2013 – 370 с.
2. Краткий исторический очерк Алтайского округа: 1747-1897. - СПб.: Тип.А.С.Суворина, 1897 – 137с. - (Краеведческая коллекция).
 3. Бородаев В. Б., Дёмин М. А., Контев А.В. Рассказы по истории Алтайского края: учебн. Пособие для сред. школы. Ч.1: 1672—1735 годы. Барнаул: Пикет, 1997 224 с., ил. Бородаев В. Б., Контев А.В. У истоков истории Барнаула: учеб. Пособие для средней школы. Барнаул: Алт. Полигр. Комбинат, 2000 – 335 с., ил.
 4. Стасландия <http://staslandia.ru/serebroplavilnyy-zavod-2-1>
 5. izi.TRAVEL <https://izi.travel/ru/2fad-kancelyariya-kolyvano-voskresenskih-zavodov.ru>
 6. Культура РФ <https://www.culture.ru/institutes/26890/demidovskaya-ploshad/>
 7. Алтайское краевое рериховское общество «Устремление» <http://ustremlenie1.ru/istoriya-altaya/istoriya-goroda-barnaula/>

Задания квеста -экскурсии

Локация №1 располагается в пределах Демидовской площади

Участники квеста и ведущий встречаются на берегу Заводского Пруда

Подсказка 1: Место встречи обозначено на карте (Приложение1).



Подсказка 2: Фото.

Подсказка 3: Место встречи у здания ТЦ

«Демидовский», по адресу: пр. Красноармейский, 15/Ползунова, 45Б.

Рассказ экскурсовода. Возникновение Барнаула имеет свою предысторию. Началось все во время правления Петра I, когда Россия пыталась отвоевать у Швеции берега Балтики и «прорубить окно в Европу». Русское правительство должно было искать внутренние ресурсы для снабжения армии пушками, ядрами, ружьями и саблями. Все это заставило правительство организовывать поиск рудных месторождений и начать строительство медеплавильных и железоделательных заводов.

Место для строительства Барнаульского завода было выбрано по многим причинам: по берегам Барнаулки рос замечательный сосновый лес, который был необходим заводу, поскольку все операции производились на древесном угле, водный режим Барнаулки позволял построить плотину. Было единственное неудобство – удаленность от источников руды (от основного поставщика – Змеиногорского рудника – было около 250 вёрст), но это обстоятельство не могло повлиять на решение Акинфия Демидова построить завод в устье Барнаулки.

Возникшее в 1730 году поселение Барнаул на протяжении XVIII в. формировалось как центр Колывано-Воскресенских заводов, центр горнозаводской промышленности. Основой экономической жизни города являлся меде-сереброплавильный завод – одно из крупнейших промышленных предприятий Сибири XVIII-XIX вв. Сейчас мы с вами подробно познакомимся с памятниками архитектуры этого периода, вы сами отправитесь на поиски основных горнозаводских памятников архитектуры.

Отчетом по каждой точке будет специально подготовленное селфи с историческим объектом.

Задание №1. ЭТОТ ОБЪЕКТ начали возводить в 1825 году. На территории, где располагается **ОБЪЕКТ** в далеком XIX веке проводились ярмарки, заливался каток, строились горки. Необходимо найти этот **ОБЪЕКТ** и сделать селфи своей группы на **ДАННОМ** участке.

Подсказка 1: Объект увековечивает имя уральского и сибирского предпринимателя. На территории, на которой располагается Объект, в начале XX века проводились футбольные матчи. В игре существовало особое правило – когда мяч попадал в ЭТО сооружение, то команде назначался штрафной.



Подсказка 2: Фото.

Подсказка 3: Долгое время этот **ОБЪЕКТ** являлся самым высоким сооружением, возвеличивающимся над обликом горнозаводского поселка.

Подсказка 4: Найдите на Демидовской площади **ОБЪЕКТ**, на котором остались следы от пуль противостояния отрядов «Белых» и «Красных» в годы Гражданской войны.

ВАШЕ СЕЛФИ.

ПОЗДРАВЛЯЕМ! Вы нашли Демидовский столп. (Приложение 2).

Историческая справка:



Демидовский столп – обелиск, возведенный в честь 100-летия горного производства на Алтае. Он был заложен в центре Демидовской площади 18 июня 1825 года и окончательно установлен в 1839 году. 12 блоков, из которых выложен памятник, высекали и обрабатывали в деревне Ведовской Колыванской волости. Затем их на плотках сплавляли вниз по Чарышу и Оби до Барнаула. Высота столпа составляет 14 метров. Основание стержня держится на 4 опорах из чугуна, которые в свою очередь лежат на высоком гранитном постаменте. Чугунный барельеф с портретом Акинфия Демидова (основателя заводов, давших развитие Барнаулу) ранее был на обелиске, теперь хранится в

Алтайском краеведческом музее. Демидовский столп установлен на площади, получившей одноименное название, созданной в непосредственной близости от Барнаульского сереброплавильного завода. Это один из немногих в России памятников, увековечивших имя Акинфия Демидова, а также становление и развитие горного производства на Алтае, обеспечивавшего в XVIII - XIX веках серебром казну Российской империи.

Задание №2. В XIX веке для работы на местных заводах требовалось большое количество квалифицированных кадров: инженеров, техников и прочих работников горнозаводского промысла. Их подготовка проходила на этом ОБЪЕКТЕ. Необходимо найти ОБЪЕКТ и сделать селфи своей группы на фоне данного ОБЪЕКТА.

Подсказка 1: На этом ОБЪЕКТЕ долгое время работал знаменитый педагог, исследователь – В.И. Верещагин.

Подсказка 2: На этом ОБЪЕКТЕ готовили детей местных инженеров и чиновников для поступления в высшие учебные заведения, чаще всего в горный корпус.



Подсказка 3: Фото.

Подсказка 4: Фактический адрес ОБЪЕКТА –

Красноармейский проспект, 21.

ВАШЕ СЕЛФИ.

ПОЗДРАВЛЯЕМ! Вы нашли Горное училище (Приложение 3).

Историческая справка:



Первоначально горное училище предназначалось для детей «благородных» сословий, в основном горных офицеров, дворян. Не случайно учебное заведение имело второе название — Барнаульское благородное горное училище. Однако прослойка «благородных» людей в Барнауле была незначительной, набор учащихся только из их среды оказался нереальным. Уже летом 1789 г. по распоряжению Г.С. Качки, начальника Колывано-Воскресенских заводов, в училище стали

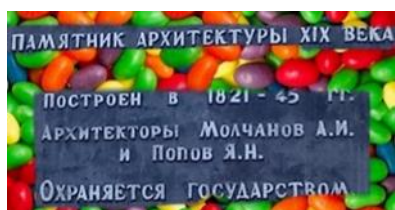
принимать наиболее способных выпускников горнозаводских школ, принадлежавших к разным сословиям. В первые годы существования училища не приходилось говорить об упорядоченном и строго очерченном курсе обучения. По существу, велись подготовительные занятия. Более обстоятельное и систематическое обучение началось с января 1789 г., когда к преподавательской работе в училище приступил выпускник Петербургской учительской семинарии В.В. Петров, впоследствии известный ученый-электротехник, академик. Василий Владимирович в училище преподавал математику, физику, российскую грамматику и латинский язык. Молодой, высокообразованный, гуманный и чуткий педагог сразу установил с учащимися отношения откровенной доброжелательности и взаимопонимания. С приходом В.В. Петрова в училище качество занятий улучшилось.

Задание №3. ЭТОТ ОБЪЕКТ долгое время служил в качестве места, где рабочие сереброплавильного завода могли поправить свое здоровье. Необходимо найти ОБЪЕКТ и сделать селфи своей группы на фоне данного ОБЪЕКТА.

Подсказка 1: Этот ОБЪЕКТ является самой ранней постройкой площади.

Подсказка 2: На этом ОБЪЕКТЕ в начале XX в. располагалась мужская гимназия.

Подсказка 3: В годы Великой Отечественной войны данный ОБЪЕКТ использовался как эвакогоспиталь.



Подсказка 4: Фото.

Подсказка 5: Фактический адрес ОБЪЕКТА: Красноармейский проспект, 19. ВАШЕ СЕЛФИ.

ПОЗДРАВЛЯЕМ! Вы нашли Горный Госпиталь (Приложение 4).

Историческая справка:



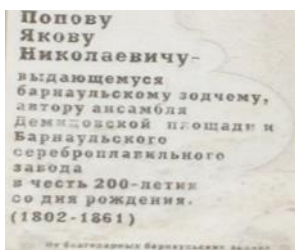
Самой ранней постройкой на площади является здание заводского госпиталя (пр. Красноармейский, 19), возведенное по проекту А.И. Молчанова. В первоначальном проекте госпиталь был

одноэтажным. А в 1819 г. П.К. Фролов дал распоряжение создать проект двухэтажного лазарета на 130 больных. Нуждающихся в лечении было достаточно: в то время был высок процент травматизма среди мастеровых и часты заболевания дыхательных путей. Фундамент госпиталя был заложен в 1819 г., а строительство было завершено только в 1845 г. Бывший заводской госпиталь сохранился до наших дней в первоизданном виде. Он является одним из лучших памятников классицизма в Барнауле. На чистой глади стен четко воспринимается портик с колоннами, завершающийся треугольным фронтоном. Отсутствие мелких деталей на фасадах, гармоничные пропорции придают зданию монументальный, строгий вид. В госпитале было семь палат, ученическая комната, помещение для хранения одежды, морг. Штат состоял из 18–20 человек, в том числе главного лекаря, штаб-лекаря, нескольких фельдшеров, 6–7 лазаретных служащих, 8 цирюльников. Цирюльники были не просто парикмахерами, они исполняли должности зубодеров и кровопускателей. Перед революцией в здании располагалась мужская гимназия. В годы советской власти здесь размещались советско-партийная школа, средняя школа №42, в 1942–1944 гг. — эвакуированный госпиталь.

Задание №4. Первоначальный проект этого ОБЪЕКТА архитектора Л. Иванова был отклонён из-за неподходящих гидрогеологических условий места. Но уже скоро архитектор Я. Попов предложил второй вариант, согласно которому здание должно было стать одноэтажным и началось строительство. Необходимо найти ОБЪЕКТ и сделать селфи своей группы на фоне данного ОБЪЕКТА.



Подсказка 1: Фото (изначальный облик ОБЪЕКТА). Однако, по своему прямому назначению данный ОБЪЕКТ не использовался.



Подсказка 2: На данном ОБЪЕКТЕ размещена памятная табличка. Фото.

Подсказка 3: Фактический адрес ОБЪЕКТА: Красноармейский проспект, 4.

ВАШЕ СЕЛФИ.

ПОЗДРАВЛЯЕМ! Вы нашли Заводскую богадельню (Приложение 5).

Историческая справка:



Большое количество увечий получали рабочие, которые трудились на местных заводах. Поэтому доживать свой век необходимо было в специально отведенном месте, которое изначально и планировалось под нужды заводской богадельни.

Но здание получило другое назначение – в нём расположилось Горное окружное училище, рассчитанное на 80 человек. В него поступали лучшие ученики частных училищ. После окончания заведения у ребят была возможность продолжить обучение на старших 7-8 курсах Петербургского кадетского корпуса и стать инженерами.

Историческая справка «Ансамбль Демидовской площади». Перед вами Демидовская площадь. Этот ансамбль был построен в середине XIX в. на пустыре, у северного конца плотины (ныне не существующей). Место было свободно. После наводнения 1793 г. на этом месте боялись что-либо строить. Идея создания новой площади родилась у Петра Козьмича Фролова, начальника Колывано-Воскресенских заводов, горного инженера, изобретателя и организатора производства, в связи с подготовкой к юбилею: исполнилось 100 лет развитию горнозаводского производства на Алтае. Над созданием этого ансамбля трудились первый профессиональный архитектор Колывано-Воскресенских заводов А.И. Молчанов, а также недолго проработавший в Барнауле архитектор Л.И. Иванов. Основная тяжесть реализации этого проекта легла на плечи архитектора Я.Н. Попова. В завершающей стадии приняли участие архитекторы И.Н. Шрейбер и И.М. Злобин. Законченный архитектурно-градостроительный ансамбль

Демидовской площади получил у горожан меткое название "уголок Петербурга". И это не случайно. Ведь первые архитекторы Алтая учились в Петербурге у знаменитых архитекторов-классицистов Джакомо Кваренги и Карла Росси. Эти архитекторы известны нам по проектам зданий Главного штаба, Михайловского дворца. Кстати, в строительстве этих зданий принимали участие и наши архитекторы Молчанов и Попов. Полученный опыт – строительство ансамблевой застройки с учетом природного окружения - они и воплотили в Демидовской площади.

Локация №2. Участок улицы им. И.И. Ползунова, расположенный между проспектами Красноармейским и Социалистическим

Задание №5. На данном ОБЪЕКТЕ располагался «будильник» для заводских рабочих, который заменял заводской гудок. Необходимо найти ОБЪЕКТ и сделать селфи своей группы на фоне данного ОБЪЕКТА.

Подсказка 1: В 30-е годы XIX века ЗДАНИЕ перестраивалось архитектором Я. Н. Поповым. В советское время в ЗДАНИИ располагалась краевая библиотека имени В.Я. Шишкова. В одной из частей данного ОБЪЕКТА сейчас располагается «дом» для камней.

Подсказка 2: На ЗДАНИИ висит ошибочная табличка о том, что некоторое время там трудился изобретатель и строитель первого в мире теплового двигателя.

Подсказка 3: Напротив этого ОБЪЕКТА располагается 13 фонарей.

Подсказка 4: Фактический адрес ОБЪЕКТА: ул. Ползунова 39 и 41.

ВАШЕ СЕЛФИ.

ПОЗДРАВЛЯЕМ! Вы нашли Канцелярию Колывано-Воскресенского завода и Инструментальный магазин (Приложение 6).

Историческая справка:



Первое от Демидовской площади здание — бывшая канцелярия Кольвано-Воскресенских заводов (ул. Ползунова, 41). Это здание возведено на месте, где до 1793 г. стояла деревянная контора Барнаульского завода. В ней работали: выдающийся изобретатель первого в России пароатмосферного двигателя Иван Иванович Ползунов (1729—1766), изобретатель Козьма Дмитриевич Фролов (1726-1800), ученик И. И. Ползунова, участник строительства «огненной машины» И. И. Черницын (1748—1809), горный специалист Поликарп Михайлович Залесов (1772—1837) и другие талантливые изобретатели, исследователи Алтая. Первоначально по оси симметрии над вторым этажом возвышалась восьмигранная башня с куполом. Купол завершался фонариком, в котором был установлен пожарный колокол. В конце 1840-х гг. архитектор Попов существенно изменил структуру фасадов: исчезла башня, появились пилястры. При реставрации здания канцелярии в 2001 г. башня над главным входом была вновь воссоздана в том виде, какую она была выполнена по проекту архитектора А.И.Молчанова. Рядом с канцелярией находился инструментальный магазин Барнаульского завода (здание сохранилось до наших дней) — это последняя по времени постройка А.И. Молчанова на ул. Петропавловской (1820-е гг.). А в 1840-х гг. оно было соединено архитектором Я.Н.Поповым с соседним зданием гауптвахты (арх. Молчанов, здание не сохранилось) глухой каменной оградой с декоративными портиками. Это обогатило ансамбль южной стороны Петропавловской улицы, придав некоторое сходство с архитектурными ансамблями Петербурга. В этом здании в 1920 г. располагалось Алтайское губернское управление архивным делом, в котором работал Григорий Дмитриевич Няшин. Сейчас здесь размещены фонды Алтайского государственного краеведческого музея (АГКМ), научно-производственный центр «Наследие» и музей «Мир камня».

Задание №6. Большое количество оконных проемов этого ОБЪЕКТА по всему периметру здания создавали хорошую освещенность рабочих

помещений. Здание было построено во второй половине XIX века для нужд Главной чертёжной Алтайского горного округа. Необходимо найти **ОБЪЕКТ** и сделать селфи своей группы на фоне данного **ОБЪЕКТА**.



Подсказка 1: Фото.

Подсказка 2: Этот **ОБЪЕКТ**- деревянное здание, расположенное на участке, ограниченном переулком Конюшенным и Соборной площадью. Является памятником деревянного зодчества.

Подсказка 3: Фактический адрес **ОБЪЕКТА**: ул. Ползунова, 48.

ВАШЕ СЕЛФИ.

ПОЗДРАВЛЯЕМ! Вы нашли Чертежную Горного округа (Приложение 7).

Историческая справка:



Это здание было построено во второй половине XIX века для нужд Главной чертёжной Алтайского горного округа и является памятником деревянного зодчества. Также оно известно тем, что в 1917-1918 гг. в нём располагался Барнаульский совет рабочих и крестьянских депутатов, о чём сообщает памятная табличка на здании. В 1974 году дом был внесён в список объектов культурного наследия регионального значения решением Алтайского краевого совета депутатов трудящихся.

Задание №7. На этом **ОБЪЕКТЕ** в течение продолжительного периода проводились анализы меди, серебра и золота. Там находилась главная химическая лаборатория Кольвано-Воскресенских заводов. Таких специализированных **ОБЪЕКТОВ** в то время было только 2 - в Петербурге и в Барнауле. Необходимо найти **ОБЪЕКТ** и сделать селфи своей группы на его фоне.



Подсказка 1: Фото.

Подсказка 2: На сегодняшний день этот **ОБЪЕКТ** содержит 192 237 единиц хранения. Наиболее ценные коллекции по археологии,

истории горного дела на Алтае, редких книг, изделий алтайских камнерезов, старинных сибирских монет.

Подсказка 3: Фактический адрес ОБЪЕКТА: ул. Ползунова, 46.

ПОЗДРАВЛЯЕМ! Вы нашли Здание бывшей главной химической лаборатории Колывано-Воскресенских заводов где сейчас расположен Алтайский государственный краеведческий музей (Приложение 8).

Историческая справка:



Здание бывшей главной химической лаборатории Колывано-Воскресенских заводов (ул. Ползунова, 46). Проект здания, самого крупного тогда на Петропавловской линии, был создан в 1844 г. в Петербурге подполковником Евреиновым. К этому моменту имевшийся на территории завода деревянный дом химической лаборатории пришел в негодность и перестал отвечать тем задачам, которые стала решать лаборатория, превращаясь в научно-исследовательское учреждение. Строительство нового двухэтажного здания велось под руководством Я. Н. Попова и было закончено в 1851 г. В процессе строительства Попов немного изменил детальную обработку фасада, придав зданию более представительный вид. Своеобразный облик этому зданию придавало обилие труб на крыше. Это было вызвано наличием многочисленных печей. В здании главной химической лаборатории вплоть до закрытия заводов проводились многочисленные анализы меди, серебра, золота, выплавлявшихся на Барнаульском заводе. В 1913 г. в честь 300-летия дома Романовых решением Николая II здание отдано под музей. Здание было отремонтировано и перестроено по проекту гражданского инженера Ивана Феодосиевича Носовича. В феврале 1915 г. в здание были перемещены коллекции Алтайского подотдела Русского географического общества и Горного музея. И сегодня в нем размещается Алтайский государственный краеведческий музей — старейший музей Сибири, основанный в 1823 г. инженером П. К. Фроловым (1775-1839) и доктором Ф. В. Геблером (1781-1850). Фридрих Вильгельмович — выпускник медицинского факультета

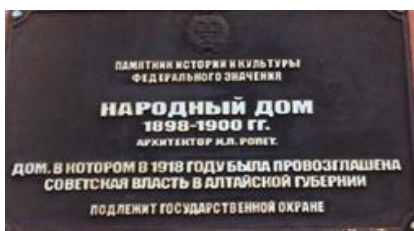
Йенского университета, врач, естествоиспытатель, член-корреспондент РАН (1833).

Задание №8. Первоначально, в 1822-1824 гг. на МЕСТЕ этого ОБЪЕКТА стояла каменная двухэтажная заводская тюрьма. Необходимо найти ОБЪЕКТ и сделать селфи своей группы на фоне данного ОБЪЕКТА.

Подсказка 1: В начале XX века ЗДЕСЬ размещалась бесплатная библиотека, где в 1908 г. состоялась первая в Барнауле художественная выставка, на которой были представлены работы «первого алтайского импрессиониста» — живописца А.О. Никулина.

Подсказка 2: Революционные события и Гражданская война не обошли этот ОБЪЕКТ: здесь в марте 1917 г. заседал Барнаульский Совет рабочих депутатов, 6–16 февраля 1918 г. состоялся губернский съезд советов, провозгласивший советскую власть в Алтайской губернии.

Подсказка 3: На сегодняшний день облик этого ОБЪЕКТА полностью соответствует первоначальному проекту петербургского архитектора И.Н. Ропета: фасад решён в русском стиле, декорирован кокошниками, мелкими витыми колонками, «плетёнкой», наличниками, сложно профилированными тягами и другими мотивами, заимствованными в архитектуре Руси XVII века. Окна, расположенные на фасаде ЗДАНИЯ не симметричны, а с явным, бросающимся в глаза, отличием.



Подсказка 4: Фото.

Подсказка 5: Фактический адрес ОБЪЕКТА: ул. Ползунова, 35.
ВАШЕ СЕЛФИ.

ПОЗДРАВЛЯЕМ! Вы нашли Народный дом, где сейчас расположена Государственная филармония Алтайского края (Приложение 9).

Историческая справка:

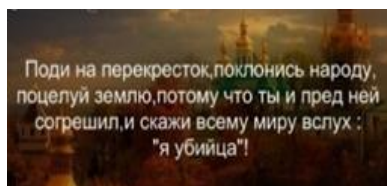


Государственная филармония Алтайского края расположена в историческом здании. В начале XX века — это здание было известно всему Барнаулу как Народный дом. Барнаульский

Народный дом был построен в 1898 – 1900 г. г. Инициатором строительства выступил общественный деятель и просветитель, духовный лидер Барнаульского Общества попечения о начальном образовании В.К. Штильке. Большую и бескорыстную помощь в строительстве оказал прибывший в июне 1899 года на должность гражданского архитектора Алтайского округа И.Ф. Носович. Здание было сооружено на государственные субсидии и деньги, собранные горожанами. Вскоре после открытия Народный дом стал центром общественной и культурной жизни города. Известные на всю Россию артисты включали в маршрут своих гастролей Барнаул и давали концерты в Народном Доме. Это певцы Н.А. Шевелев и М.П. Комарова, Н.В. Плевицкая и Р. Адамовская, всемирно известный скрипач Графман и многие, многие другие. В 1936 г. в здании разместился городской (с 1937 – краевой) драмтеатр. В годы войны сцена Народного дома приняла еще один коллектив — эвакуированный из Москвы Камерный театр Александра Таирова. Государственная филармония Алтайского края размещается в здании Народного дома с 1975 г.

Задание №9. ЭТОТ знаменитый русский писатель посещал город Барнаул. По легенде, в одной из таких поездок с ним случился эпилептический припадок. МЕСТО, где ему своевременно оказали помощь, как раз находится на территории Кабинетского квартала. Вам необходимо угадать, кто ЭТОТ писатель и какое МЕСТО нужно отыскать. Необходимо найти ОБЪЕКТ и сделать селфи своей группы на фоне данного ОБЪЕКТА.

Подсказка 1: Этот ОБЪЕКТ располагается вблизи бывшего ботанического сада. С 1942 г. на ОБЪЕКТЕ располагалась фармацевтическая фабрика.



Подсказка 2: Фото - цитата из произведения этого писателя.

Подсказка 3: Сегодня в отреставрированном здании размещён Краевой туристический центр *НАЗВАНИЕ ОБЪЕКТА*.



Подсказка 4: Фото.

Подсказка 5: Фактический адрес ОБЪЕКТА: ул. Ползунова, 42.

ВАШЕ СЕЛФИ.

ПОЗДРАВЛЯЕМ! Вы нашли Горную Аптеку (Приложение 10).

Историческая справка:



Здание Горной Аптеки было построено в 1793-1794 гг. по проекту А. И. Молчанова на месте обветшавшей и разобранной в 1792 г. первой в Сибири аптеки, сложенной из кирпича в 1752 г. В 1844 г. оно было перестроено другим заводским зодчим Я.

Н. Поповым. История горной аптеки представляет немалый интерес. Она связана с деятельностью первых медиков на Алтае — Никиты Григорьевича Ноженщикова, Семена Ивановича Шангина, Фридриха Геблера. В XVIII в. С.И. Шангиным был заложен при аптеке сад лекарственных растений (на месте современного городского парка), о нем упоминает академик Паллас, посетивший Барнаул в 1771 г. Для аптекарского огорода С.И.Шангин из своих поездок и экскурсий постоянно привозил новые растения. Особенно его интересовали дикорастущие растения, используемые в народной медицине. В 1800 г. С.И.Шангин разбил ботанический сад и при нем оранжерею для теплолюбивых растений. В нем удалось собрать богатую коллекцию сибирской и китайской флоры. Интересно, что Барнаульский ботанический сад снабжал семенами вновь организуемый ботанический сад в Москве.

Задание №10. В здании, где ныне находится Барнаульская городская администрация, в XIX веке жил начальник Колывано-Воскресенского горного округа. По легенде, дом его славился своими балами. Как-то на балу молодая жена генерала, одетая в голубое платье, много танцевала с приезжим горным инженером. Не успела отгреметь музыка, как генерал взял жену под руку и повел в подвал своего дома, где приказал замуровать свою молодую супругу. С тех пор неуспокоенная душа является в виде призрака Голубой дамы. Найдите ЗДАНИЕ, в котором работали

следующие начальники Колывано-Воскресенского горного округа и сделайте селфи своей группы на фоне данного ЗДАНИЯ.

Подсказка 1: В XIX веке начальник Алтайского округа В.П. Михайлов на этом ОБЪЕКТЕ руководил добычей, обработкой, отправкой серебра в Петербург. А в XXI веке на данный ОБЪЕКТ «серебро возвращается».



Подсказка 2: Фото.



Подсказка 3: Фото.

Подсказка 4: Фактический адрес ОБЪЕКТА: ул. Ползунова, 40.

ВАШЕ СЕЛФИ.

ПОЗДРАВЛЯЕМ! Вы нашли здание Главного управления Алтайским округом (Приложение 11).

Задание №11. В XVIII веке этот ОБЪЕКТ был связан с Горной Аптекой. Необходимо найти ОБЪЕКТ и сделать селфи своей группы на фоне данного ОБЪЕКТА.

Подсказка 1: В XIX веке на территории ОБЪЕКТА располагался летний театр и летняя детская площадка.



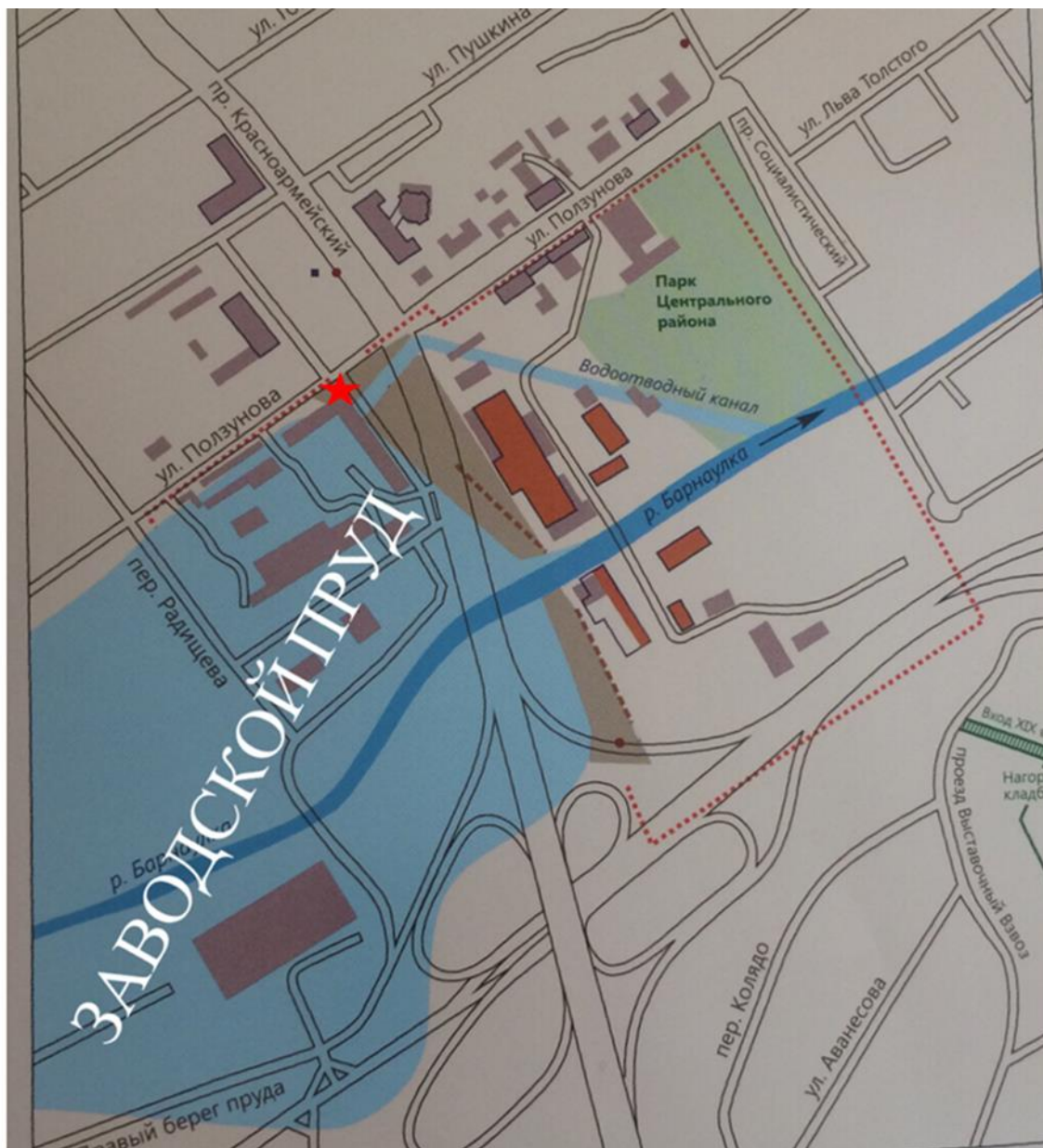
Подсказка 2: Фото.

Подсказка 3: Фактический адрес ОБЪЕКТА:
Социалистический проспект, 11.

ВАШЕ СЕЛФИ.

ПОЗДРАВЛЯЕМ! Вы нашли Центральный парк (Приложение 12).

Финал. Награждение сертификатами и информационные карты с QR-кодами. (Приложение 13).



★ место встречи.

Приложение 2
Демидовский столп



Приложение 3
Горное училище



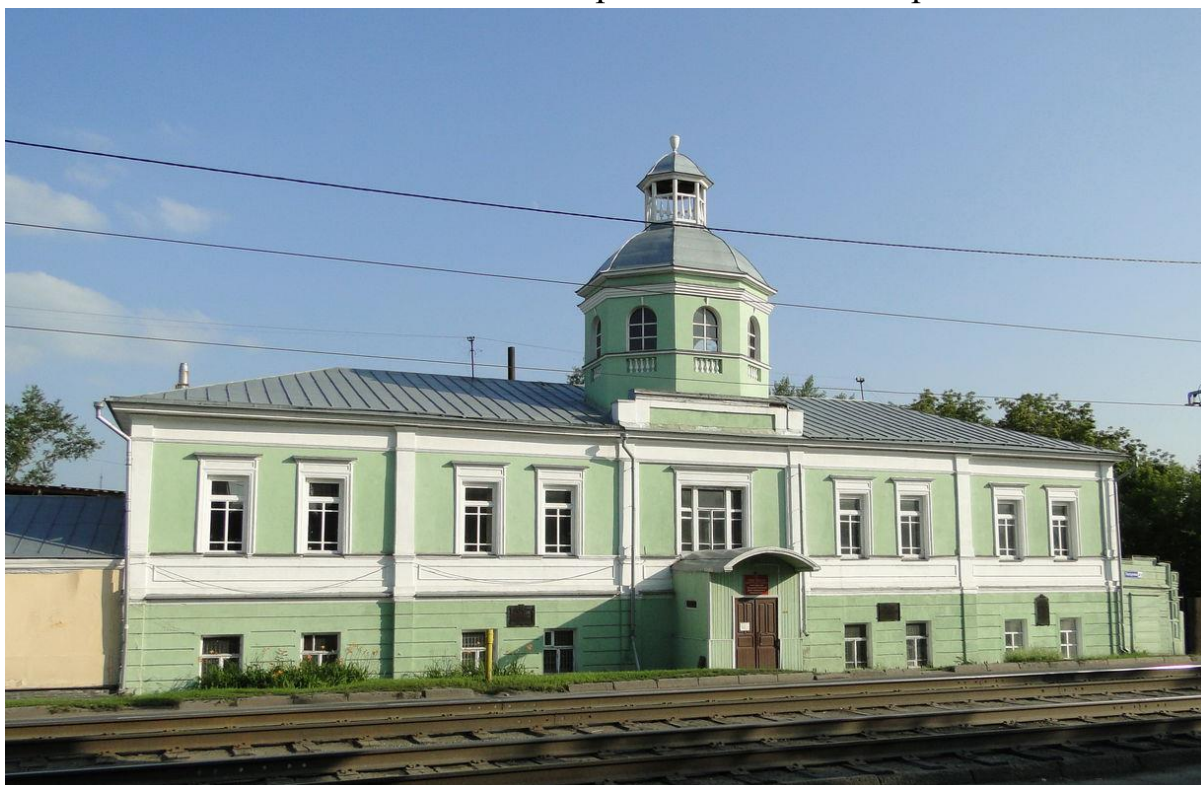
Приложение 4
Заводской госпиталь



Приложение 5
Заводская богадельня



Приложение 6
Канцелярия Колывано-Воскресенских заводов



Приложение 7
Инструментальный магазин



Приложение 8
Чертёжная



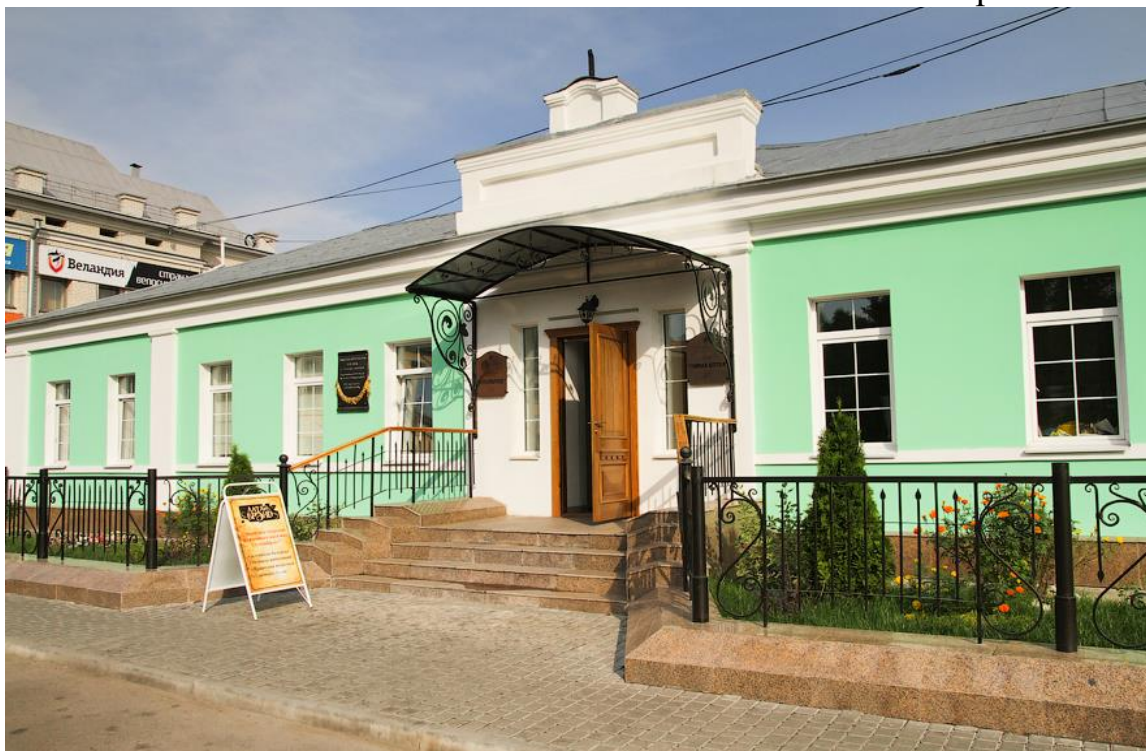
Приложение 9
Химическая лаборатория



Приложение 10
Народный дом



Приложение 11
Горная Аптека

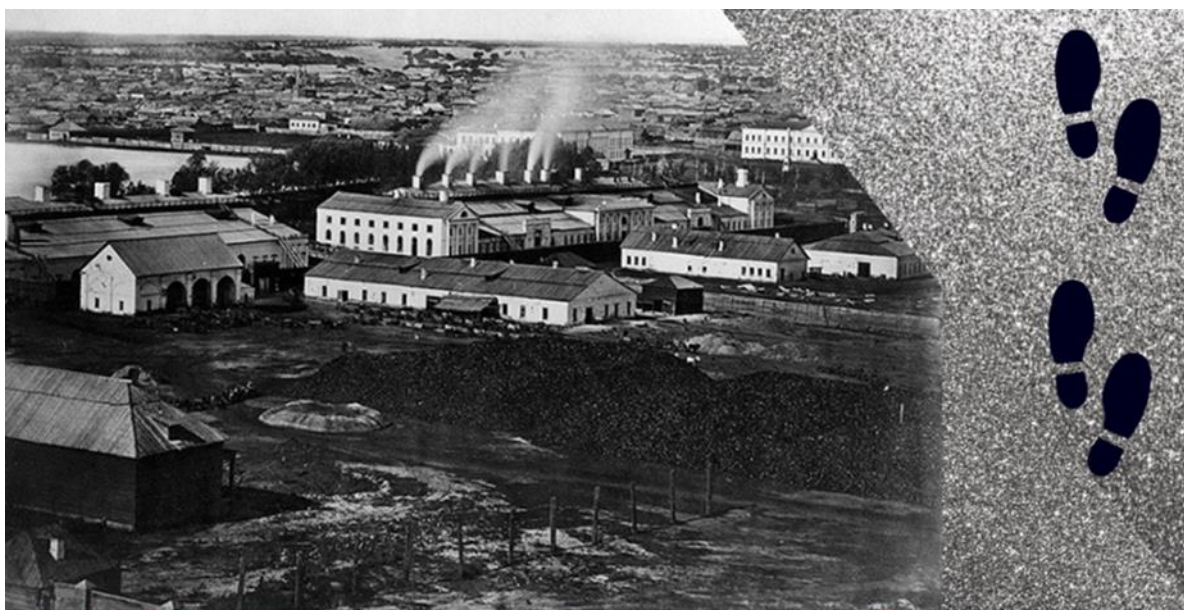


Приложение 12
Главное управление Горным округом



Приложение 13
Центральный парк





КГБУ ДО "АКЦДОТИК "Алтай"

**Сертификат
участника
интерактивного
квеста-экскурсии
"Серебряный след"**

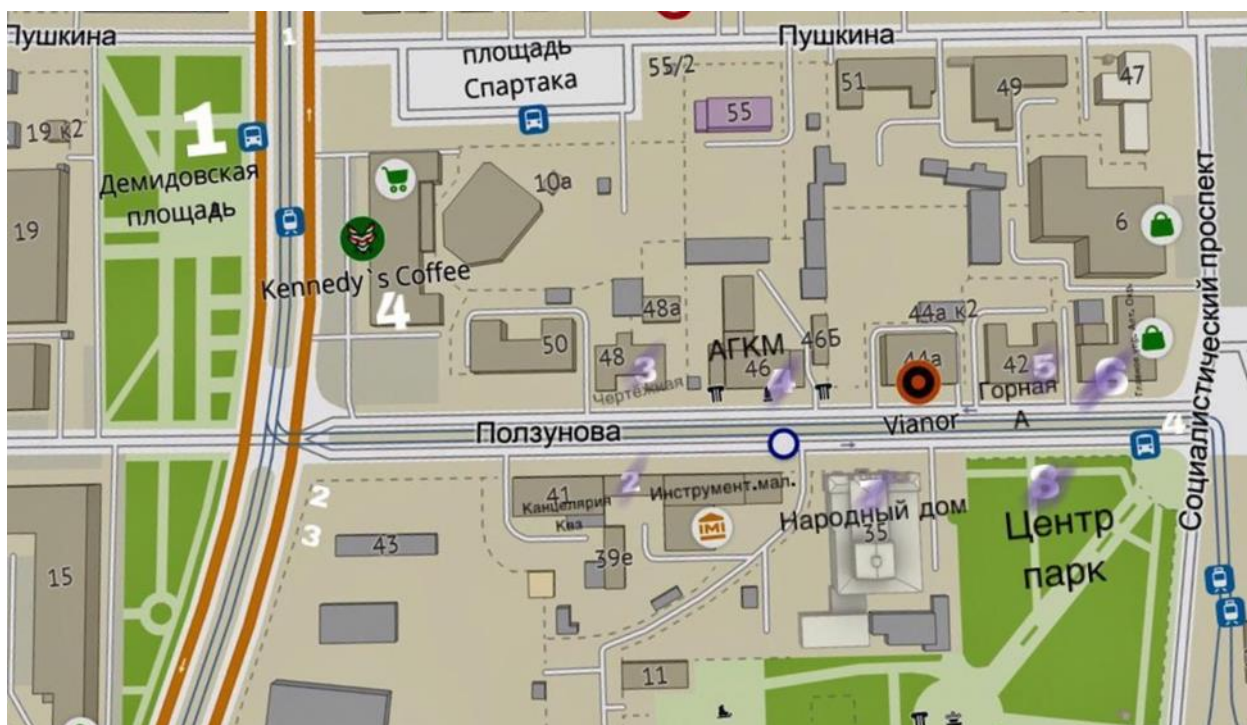
ВРУЧАЕТСЯ

ДАТА :



<p>Демидовский столп</p> 	<p>Горное училище</p> 	
<p>Заводской госпиталь</p> 	<p>Заводская богадельня</p> 	
<p>Канцелярия Кольвано-Воскресенских заводов</p> 	<p>Чертёжная</p> 	
<p>Химическая лаборатория</p> 	<p>Народный дом</p> 	
<p>Горная аптека</p> 	<p>Квест-экскурсия «Серебряный след»</p>	<p>КГБУ ДО «АКЦДОТиК «Алтай» Email: centraltai@mail.ru; deti_letu_turizm22@mail.ru Телефон/факс: (3852) 29 98 98.</p>
<p>Контакты: Наш адрес: 656008, Алтайский край, г. Барнаул, ул. Гоголя, 183</p>		

Карта маршрута



Участники квеста-экскурсии «Серебряный след»







